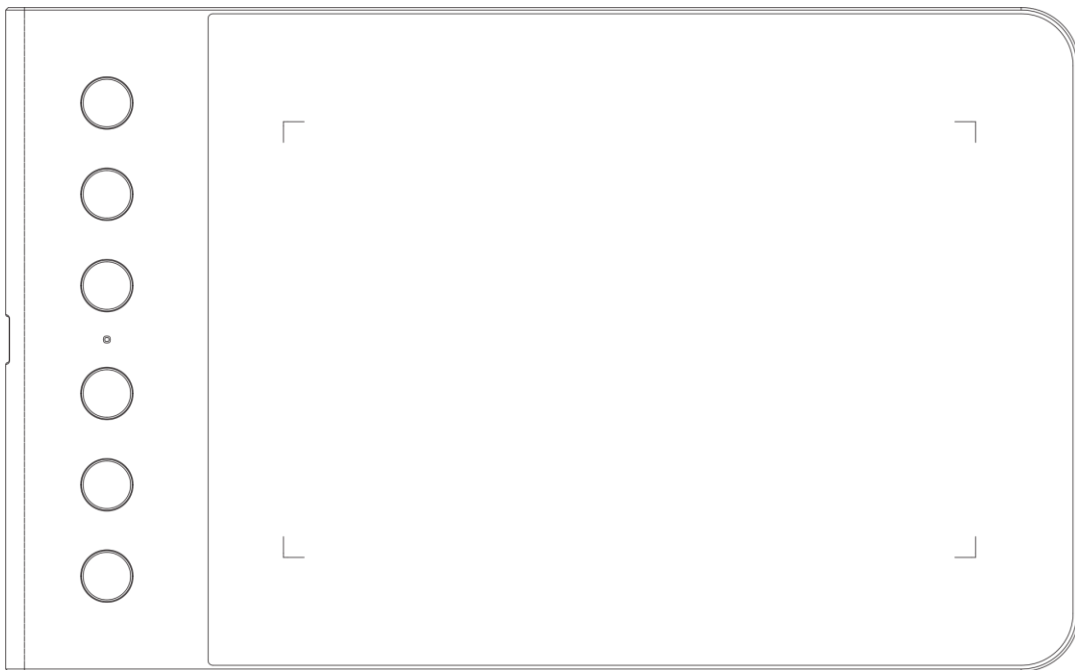


Graphic Pen Tablet

Star G640S Manual

Windows 10,8,7 and Mac 10.8 or above



Safety Precautions

This manual uses the following symbols to ensure that the XP-PEN Tablet is used correctly and safely. Be sure to read and observe the Safety Precautions.



Do not use this product in a control system area that requires a high degree of safety and reliability.

In such a system, this product could negatively affect other electronic devices and could malfunction due to the effect of those devices.



Turn the power off in areas where use of electronic devices is prohibited.

Turn the power off your tablet when onboard an aircraft or in any other location where use of electronic devices is prohibited, otherwise it may negatively affect other electronic devices in the area.

Unplug the USB connector from this product and turn the power off.



Keep the product away from infants and young children.

Accessories to this gadget may present a choking hazard to small children. Keep all accessories away from infants and young children.



CAUTION

Do not place this product on unstable surfaces.

Avoid placing this product on unstable, tilted surfaces or any locations exposed to excessive vibrations. This may cause the tablet to fall or impact surfaces which can result in damage and/or malfunction to the tablet.

Do not place heavy objects on top of this product.

Do not place heavy objects on the product. Do not step on, or place your body weight on this product as this may cause damage.



Avoid extreme high or low-temperature exposure to the XP-Pen tablet.

Do not store this product in areas that drop below 5°C or above 40°C. Avoid locations with excessive temperature fluctuations. This may result in damage to the product and its components.



Do not disassemble

Do not disassemble or modify this product. Doing so may expose you to heat, fire, electric shock and injury. Disassembling the product will void your warranty.



Do not use alcohol for cleaning

Never use alcohol, thinner, benzene or other mineral solvents that may discolor and cause deterioration to the product.



Do not expose to water

Be cautious of water and all liquids that may be near the tablet. Exposure to water or liquid could damage the product.



CAUTION



Avoid placing metallic objects and especially magnetic objects on the tablet.

Placing metallic and/or magnetic objects on this product during operation may cause malfunction or permanent damage.



Do not strike the pen against hard objects.

Striking the pen against hard objects can cause damage to the pen.



Avoid gripping the pen too tightly, and DO NOT use excessive weight/pressure on the Express Key button and pen.

The stylus pen is a high-precision instrument. Avoid pressing too tightly on the Express Key button, and keep any objects from covering the pen to avoid potential damage. Keep the pen away from areas of high dust, contaminants, or any particulate matter that can effect or damage the pen.

Limitation of Liability

1. XP-Pen shall in no event be liable for damages resulting from fires or earthquakes, including those caused by third parties and those arising from user misuse, abuse or neglect.
2. XP- Pen shall in no event be liable for incidental damages- including but not limited to loss of business income, interruption of business activities, corruption or loss of data – that arise from use or failure to use this product correctly.
3. XP- Pen shall in no event be liable for damage resulting from uses not documented in this manual.
4. XP- Pen shall in no event be liable for damages or malfunction arising from the connection to other devices or use of third party software.

Содержание

[I. Описание продукта](#)

[Описание](#)

[Рабочая область](#)

[II. Стилус](#)

[Описание](#)

[Замена наконечника](#)

[III. Установка драйвера](#)

[Windows](#)

[Mac](#)

[IV. Настройка интерфейса драйвера](#)

[Windows](#)

[Mac](#)

[V. Удаление драйвера](#)

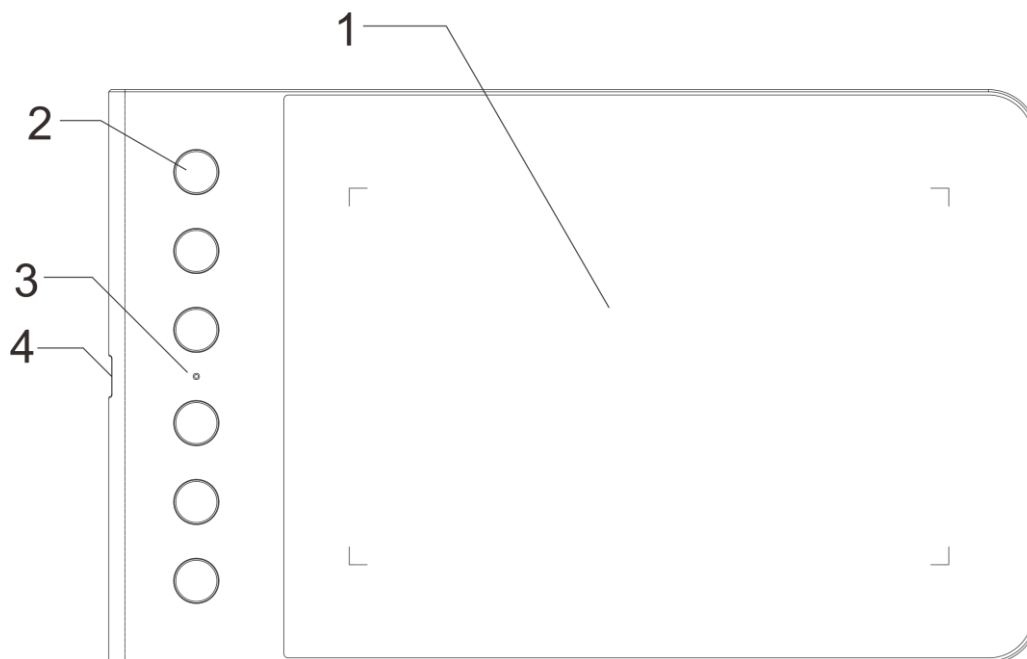
[Windows](#)

[Mac](#)

[VI. FAQ](#)

{ I. Описание продукта }

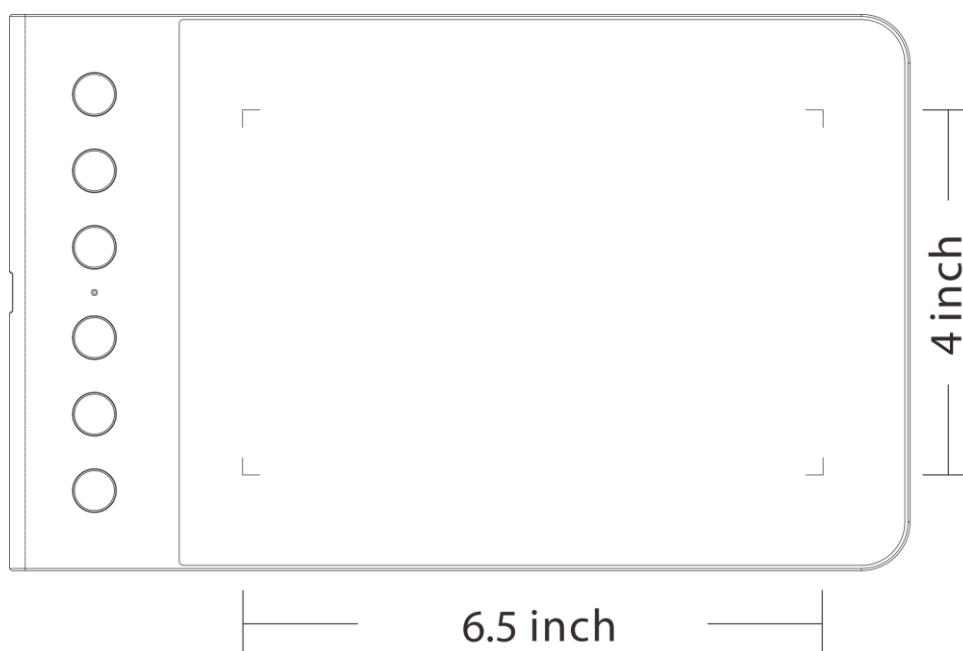
Описание



Изображение 1-1: Описание

- (1). Рабочая область
- (2). Горячие клавиши
- (3). Световой индикатор состояния:
 - а. Мигающий: Стилус находится в зоне действия, но не касается рабочей зоны.
 - б. Горит: Стилус касается рабочей зоны.
 - с. Не светит: Стилус находится вне зоны обнаружения.
- (4). Порт USB

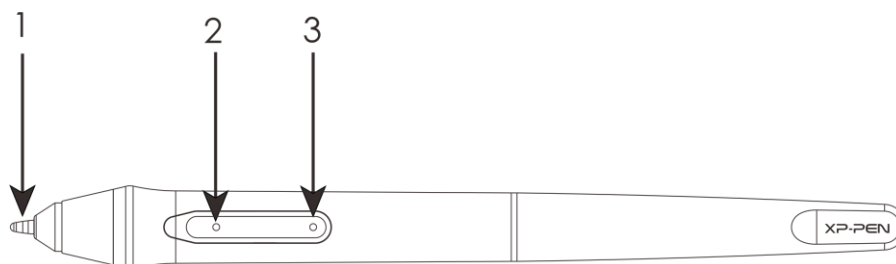
Рабочая область



Изображение 1-2: Рабочая область

{ II. Стилус }

Описание



Изображение 2-1: Стилус

- (1). Наконечник
- (2). Боковая кнопка 2
- (3). Боковая кнопка 1

Примечания:

- а.** Функцию боковых кнопок стилуса могут быть настроены в настройках драйвера планшета.
- б.** Стилус не использует батарею или требует зарядки.

Замена наконечника

- (1). Выньте наконечник пера из стилуса, используя прилагаемый перо.
- (2). Установите новый наконечник пера так же, как вы вытащили старый наконечник.
- (3). Вставьте новый наконечник пера в стилус.



Изображение 2-2: Замена наконечника

{ III. Установка драйвера }


Поддерживаемые версии операционной системы:

Windows 10, 8 или 7
Mac OS X 10.8 или выше

Примечание:

- (1). Отключите все антивирусные программы или брандмауэры и закройте все фоновое программное обеспечение перед началом установки. Некоторые программы, такие как OneDrive и Dropbox, могут монополизировать важные файлы и предотвратить успешную установку. На компьютерах с операционной системой Windows проверьте системный блок в правом нижнем углу экрана и закройте любое программное обеспечение, не связанное оборудованием компьютера.
- (2). Удалите все существующие программы для планшетов, прежде чем пытаться установить драйвер «G640S». Другие драйверы планшетов будут конфликтовать с драйвером «G640S» или полностью предотвратить установку.
- (3). Вы можете установить последнюю версию драйвера с официального сайта XP-Pen (www.xp-pen.com). Извлеките содержимое файла zip перед тем, как запустить “.exe” или “.pkg.”

Windows

- (1). Подключите «G640S» к Вашему компьютеру при помощи предлагающегося USB-кабеля.
- (2). Установите последнюю версию драйвера с раздела “поддержка” нашего официального сайта(www.xp-pen.com).
- (3). После успешной установки значок драйвера () появится на панели задач и на рабочем столе. Если значок отсутствует, удалите драйвер, перезагрузитесь и повторите шаг 2.

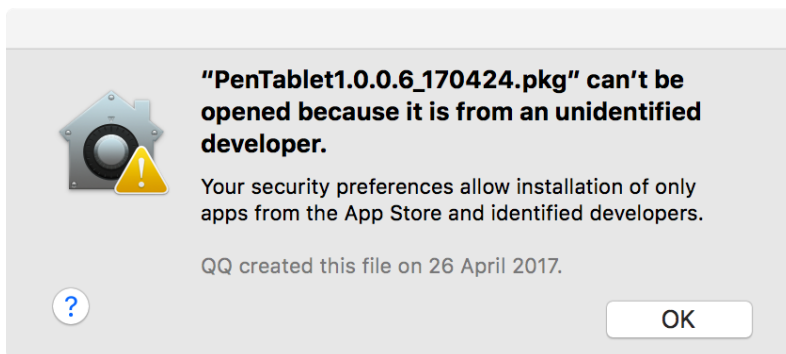
Mac

- (1). Подключите «G640S» к Вашему компьютеру при помощи предлагающегося USB-кабеля.
- (2). Установите последнюю версию драйвера с раздела “поддержка” нашего официального сайта(www.xp-pen.com).
- (3). Извлекь “.zip” и запустить файл “.pkg”.



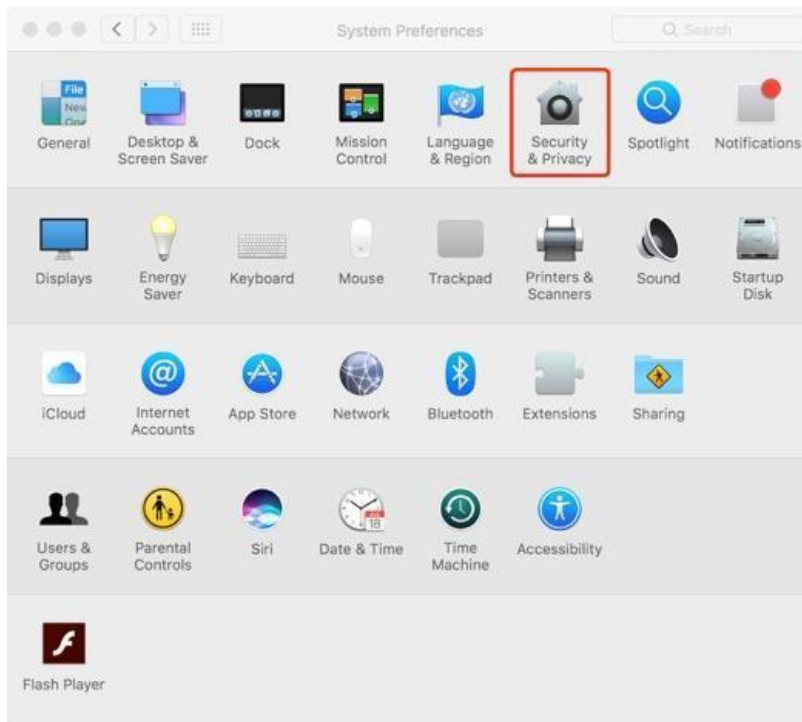
Изображение 3-1: Mac драйвер

- (4). Если при установке драйвера вышла данная ошибка, то выполнить следующие действия:



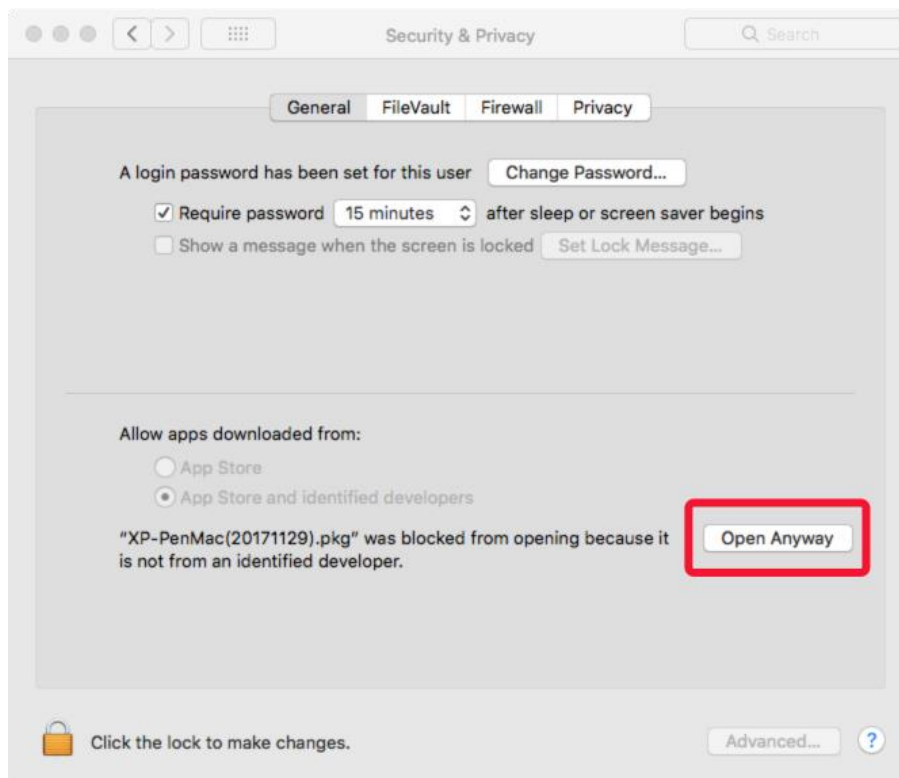
Изображение 3-2: Неизвестный разработчик

- a. Откройте “Системные настройки,” потом “Безопасность и Конфиденциальность”.



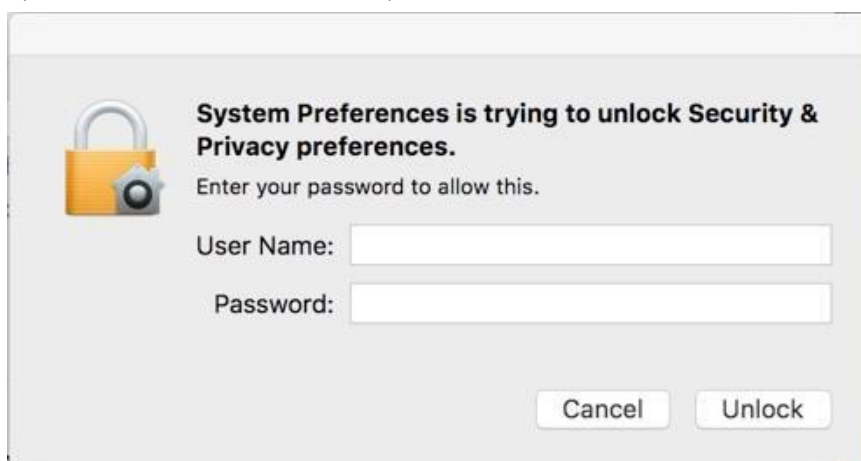
Изображение 3-3: Безопасность и Конфиденциальность

- b. Нажмите на значок “Open Anyway”.



Изображение 3-4: Open Anyway

с. Введите имя и пароль, затем нажмите “Разблокировать”.

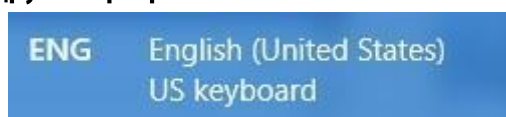


Изображение 3-5: Пароль

{ IV. Настройка интерфейса драйвера }

Примечания:


- (a). Для использования «G640S» необходимо использовать раскладку US English. С языковыми другими раскладками клавиатуры наша продукция не работает.
- (b). По умолчанию горячие клавиши «G640S» соответствуют горячим клавишам Photoshop. Функции горячих клавиш могут быть настроены другим программным обеспечением.

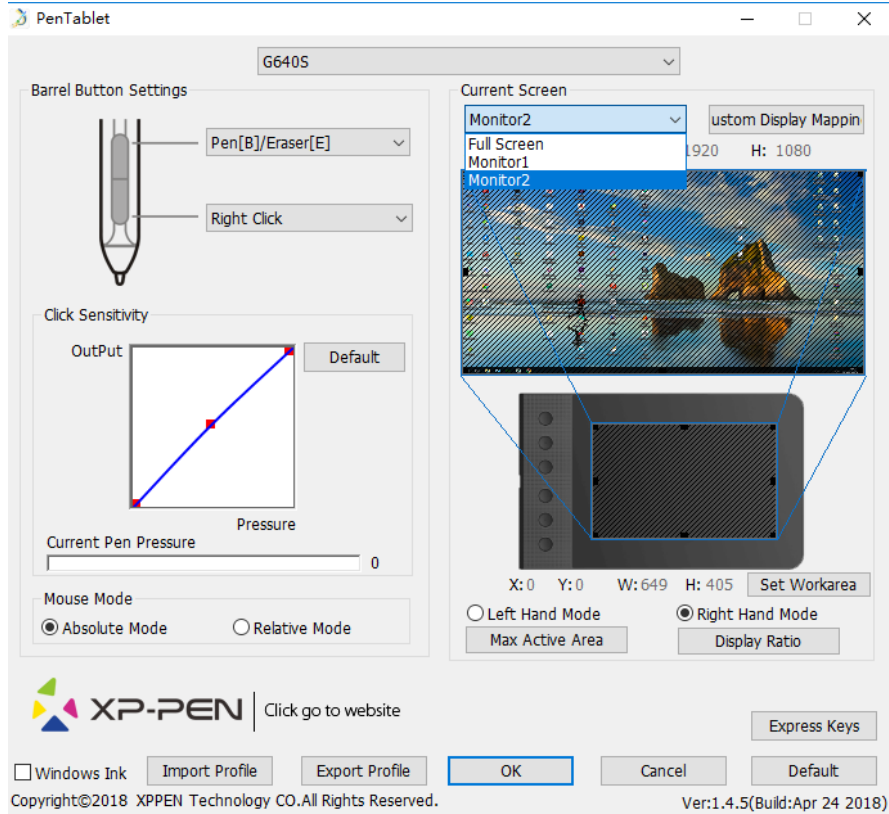


Изображение 4-1. Раскладка клавиатуры

Windows

Настройки драйвера «G640S» могут быть открыты двумя способами:

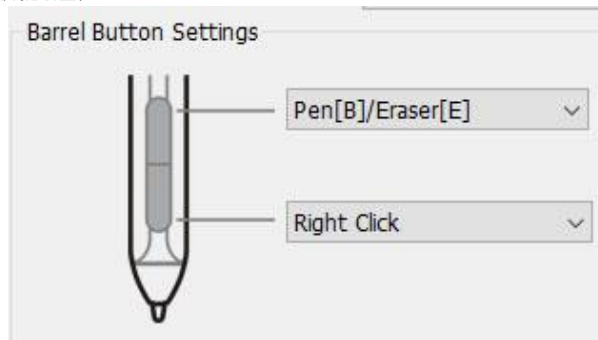
- Дважды нажмите на значок планшета (), в правом нижнем углу экрана.



Изображение 4-2: Интерфейс

1.1. Настройка функций пера

Здесь вы можете настроить функции кнопок вашего планшета. Используйте «Function Key» для программирования пользовательских нажатий клавиш.



Изображение 4-3: Настройка функций пера

Примечание:

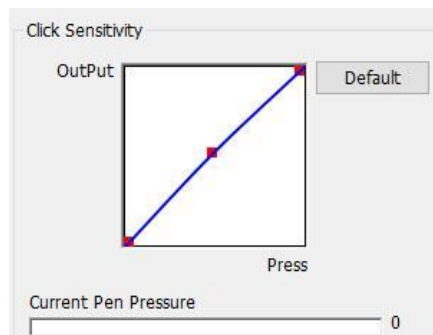
Переключение Перо/Ластик

Вы можете переключаться между пером и ластиком в программном обеспечении с помощью боковых кнопок пера, когда стилус находится в зоне действия. Выбранный режим отобразится на экране Вашего монитора.

1.2. Чувствительность пера и время двойного щелчка

Можете настроить чувствительность нажатия пера на "Output" или "Press".

Current Pen Pressure показывает текущий уровень давления, воздействующий на ваш планшет, и может использоваться для проверки давления пера.



Изображение 4-4: Чувствительность пера и время двойного щелчка

1.3. Текущий экран

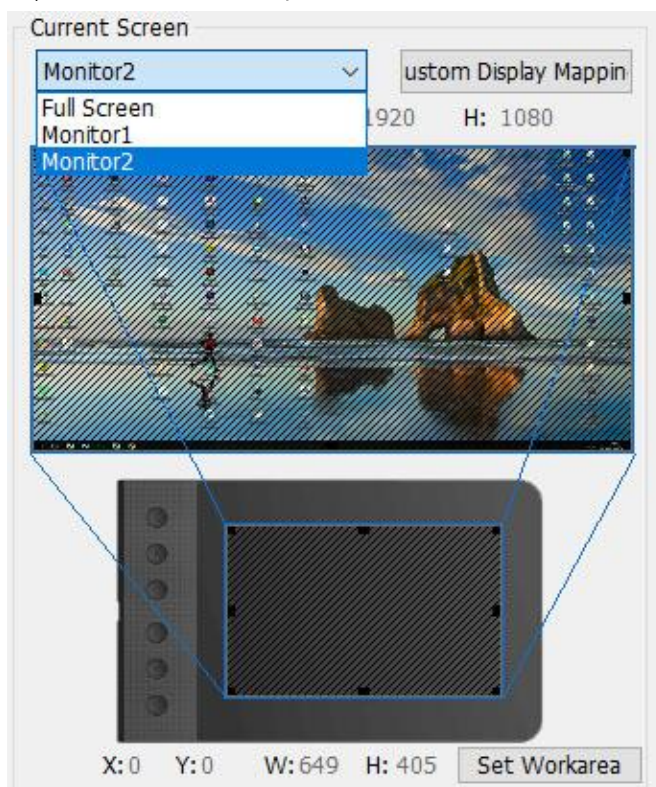
«G640S» можно настроить для использования с одним или двумя мониторами.

Если выбран только один монитор, ваш планшетный ввод будет ограничен этим конкретным монитором.

Размер рабочей области можно изменить здесь.

Настройка рабочей области:

Когда нажимаете кнопку "Set Work area", Вы можете настроить рабочую область «G640S» для использования пера. Щелкните на верхний левый угол или на нижний правый значок.



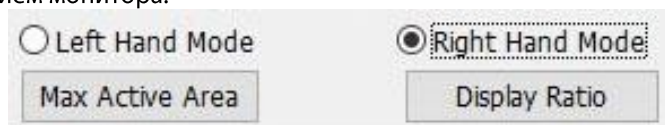
Изображение 4-5: Экран обновления и полный экран

1.4. Режим правши/левши, Максимальная рабочая область/Соотношение дисплея

По умолчанию «G640S» настроен под правшу. Для переключения в режим левши, необходимо развернуть планшет на 180 градусов.

Максимальная рабочая область/Соотношение дисплея

Вы можете настроить рабочую область «G640S» на максимальную или настроить рабочую область планшета в соответствии с разрешением монитора.



Изображение 4-6: Режим правши/левши, Максимальная рабочая области/Соотношение дисплея

1.5. Режимы мышки

Абсолютный (перо) режим: стандартный режим планшета. Каждая точка рабочей области планшета соответствует абсолютной точке Вашего компьютера.

Относительный режим: режим мышки. Рабочая область планшета не соответствует абсолютным точкам на дисплее вашего компьютера, и ваше перо работает как стандартная мышь.



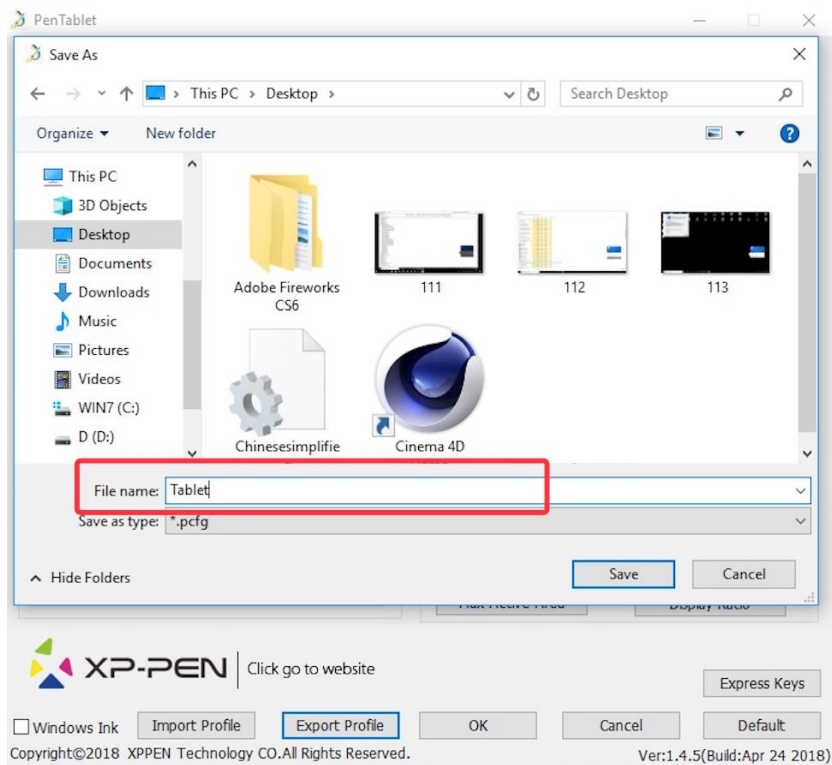
Изображение 4-7: Режимы мышки

1.6. Вход & Выход профили

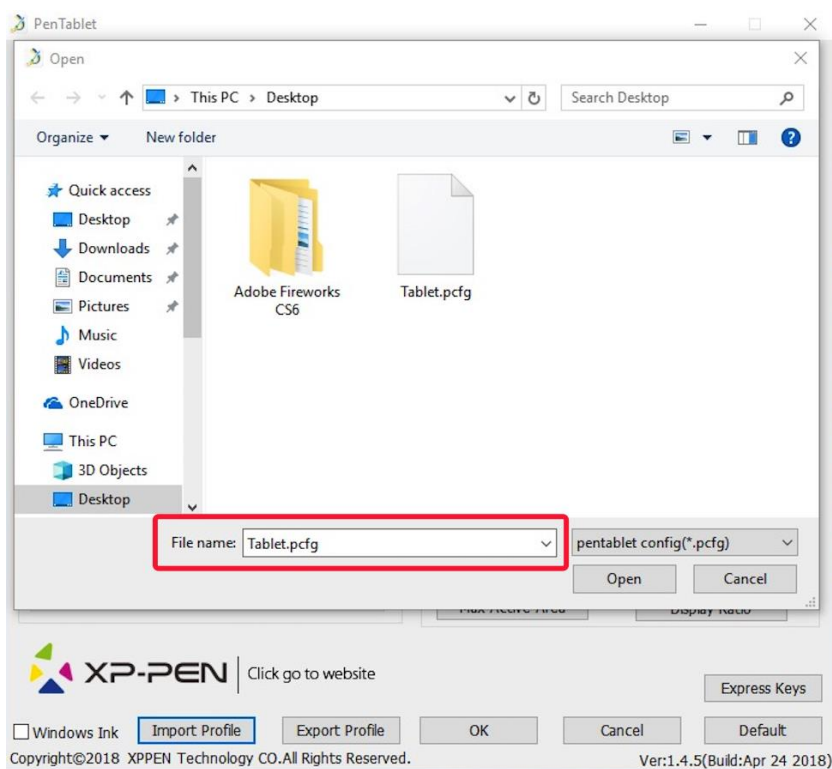
Вы можете использовать функцией "Вход & Выход профили", чтобы сохранить/загрузить настройки боковых кнопок и горячих клавиш.

Примечания:

Когда завершите настройки боковых кнопок и горячих клавиш, щелкните "ОК", чтобы сохранить и выйти из меню настройки.



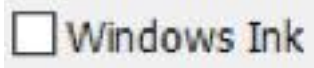
Изображение 4-8: Выход профиль



Изображение 4-9: Выход профиль

1.7. Windows Ink

В данной вкладке можно настроить поддержку Windows Ink. Включение данной функции планшет будет поддерживать режим Windows Ink, а также приложения, в которых используется Windows Ink.



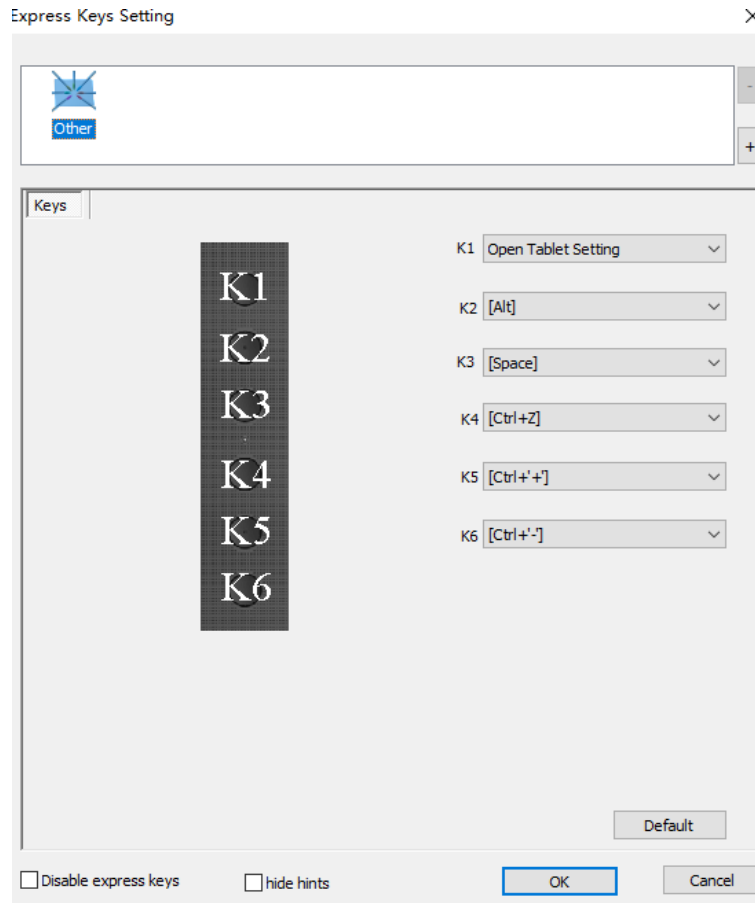
Изображение 4-10: Windows Ink

1.8. Настройка горячих клавиш

В данной вкладке Вы можете редактировать функции сочетаний клавиш «G640S». Используйте опцию «Definition» для программирования пользовательских нажатий клавиш.

Disable express keys: когда Вы включите его, все функции экспресс-ключей будут отключены.

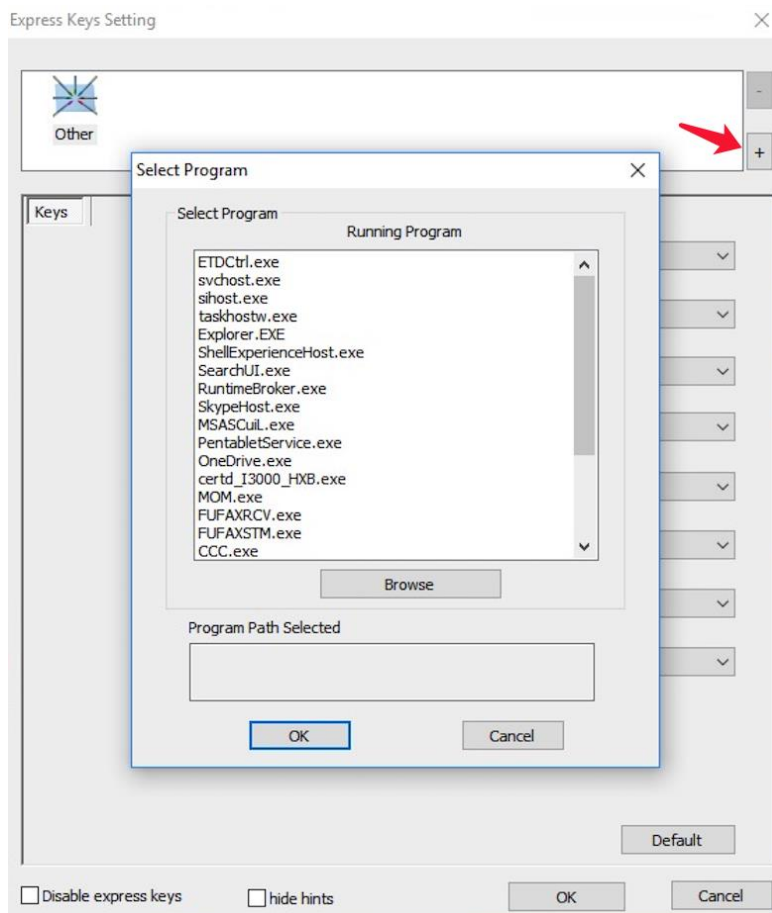
“Hide hints”: когда Вы включите и щелкните любые экспресс-клавиши, уведомление будет появляться в нижнем углу экрана.



Изображение 4-11: Клавиши

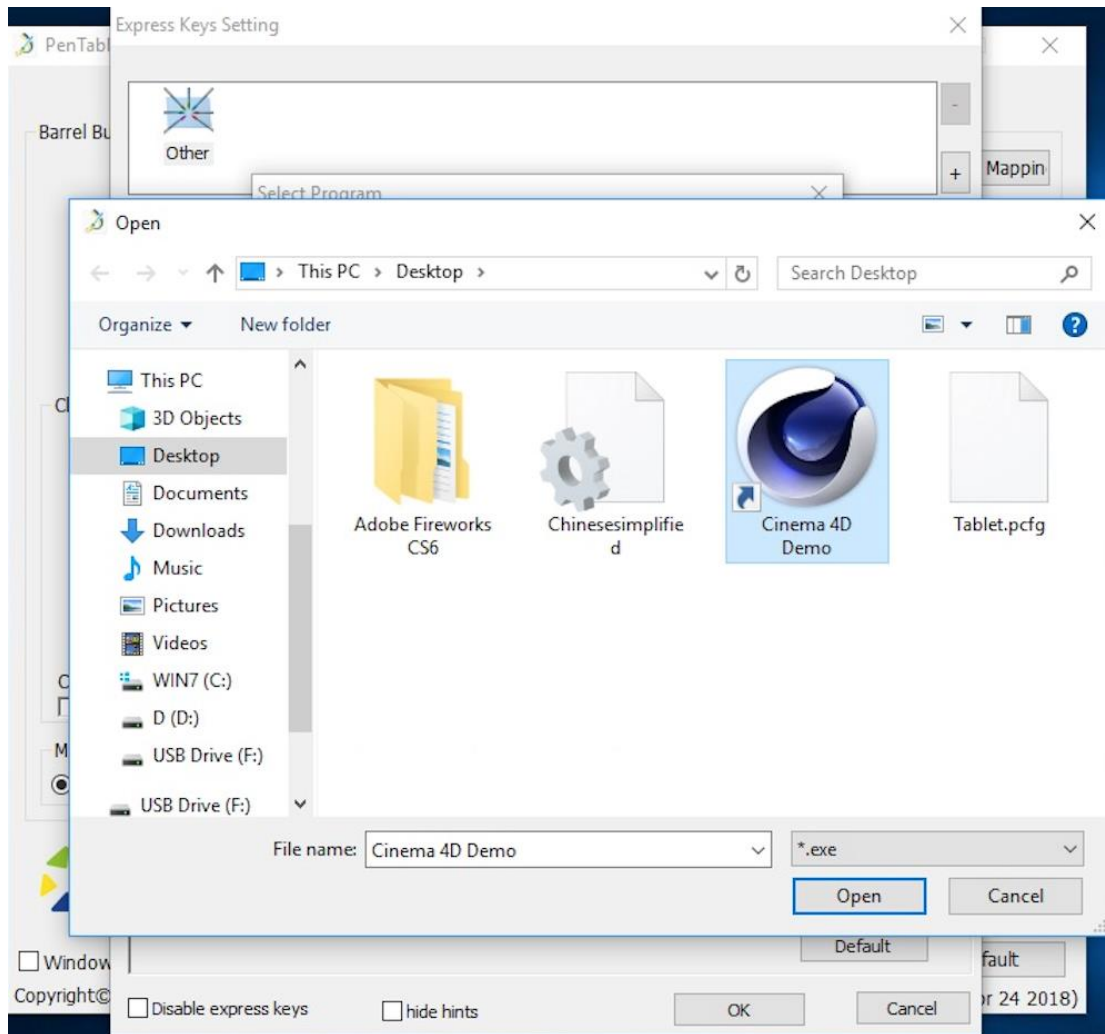
Примечания:
Можете настроить каждую клавишу по разным программам.

а. Нажмите “+” кнопку для перехода в Program tab.



Изображение 4-12: Select Program


b. Можете выбрать Default или использовать Браузер для выбора Вашего софта.



Изображение 4-13: Select Program

с. Придите к установке горячих клавиш, нажмите на значок планшета, после чего запрограммируйте необходимые клавиши. Когда закончите, нажмите ОК и выходите из меню.

1.9. Лого XP-Pen

Если обновление драйвера доступно, вы увидите синюю стрелку (). Нажмите на значок стрелки, чтобы обновить драйвер.

Нажмите на наш лого, чтобы посетить наш сайт.

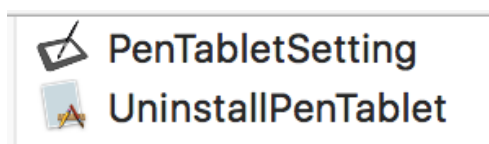


Изображение 4-14: XP-Pen logo

Mac

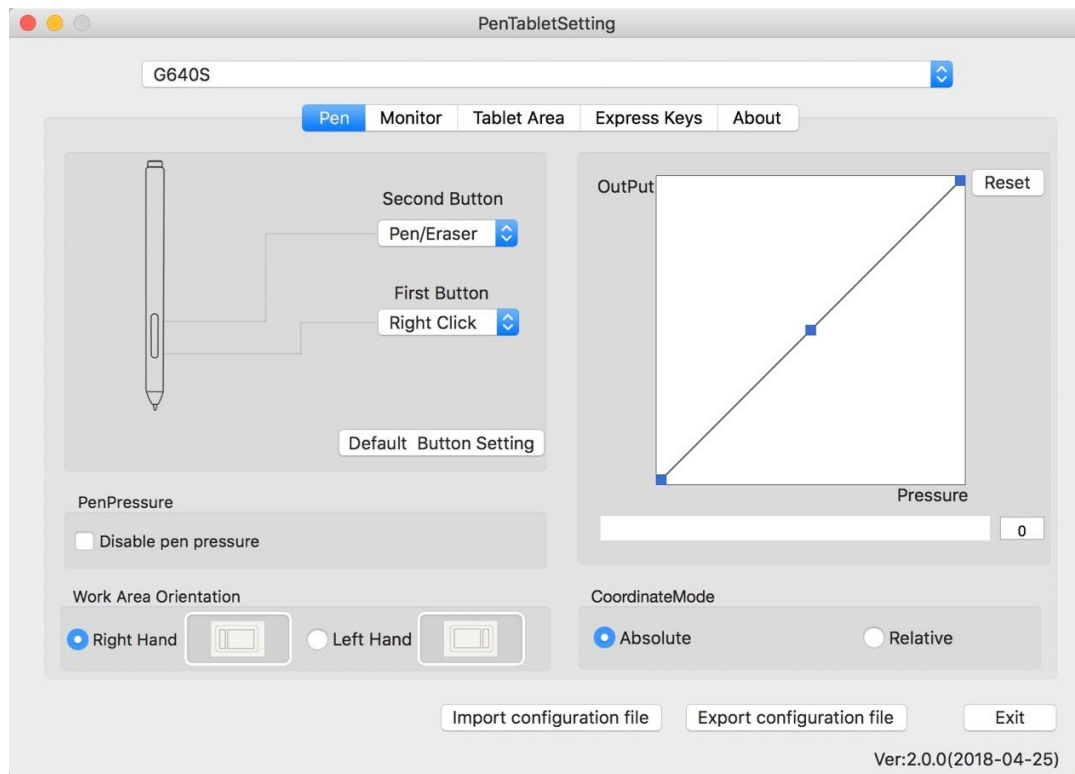
Открыть настройки драйвера «G640S»: Finder > Applications > PenTabletSetting.

Настройка интерфейса драйвера



Изображение 4-15: Настройка планшета

1.1. Перо



Изображение 4-16: Mac UI

Здесь вы можете настроить функции кнопок вашего планшета, устроить чувствительность к нажатию и проверить давления пера.

Нажмите "Default Button Setting", чтобы восстановить настройки по умолчанию.

Примечание:

Переключение Перо/Ластик

Вы можете переключаться между пером и ластиком в программном обеспечении с помощью боковых кнопок пера когда стилус находится в зоне действия. Выбранный режим отобразится на экране Вашего монитора.

1.2. Давление пера:

Когда функция "Disable pen pressure" включена, можете выключить функцию давления пера.

1.3. Выключение:

Можете настроить чувствительность нажатия пера на "Output" или "Press".

Показывается текущий уровень давления, воздействующий на ваш планшет, и может использоваться для проверки давления пера.

1.4. Ориентация рабочей области:

«G640S» можно настроить под правшу и левшу. При переключении на режим левши, необходимо развернуть планшет на 180 градусов.

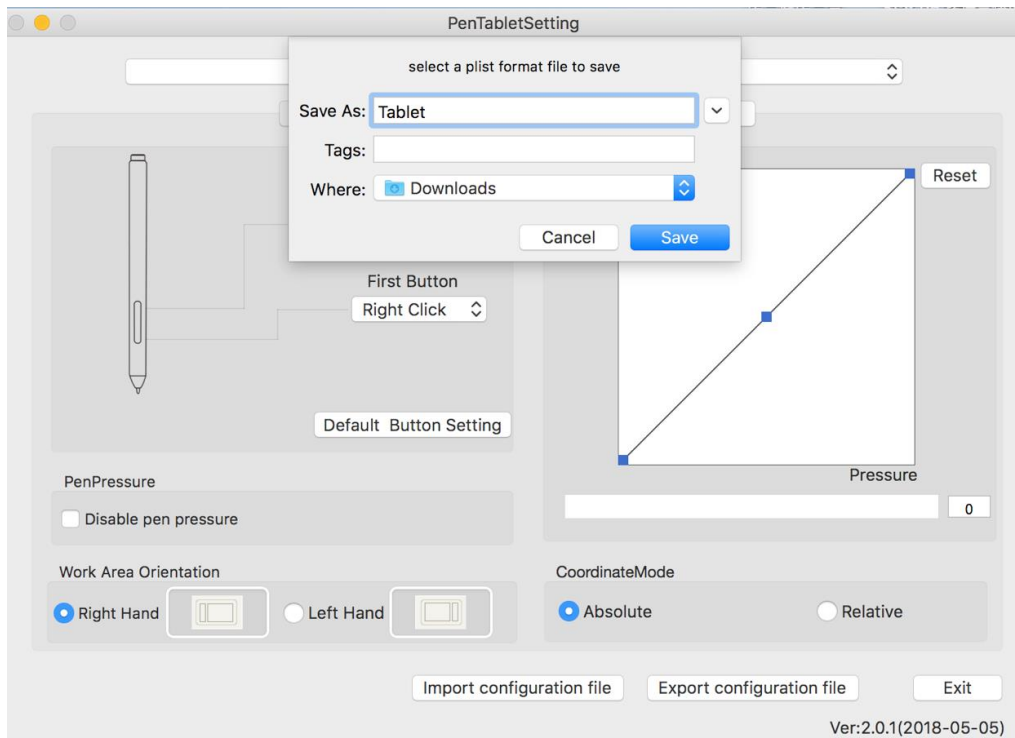
1.5. Координирование режима:

Абсолютный (перо) режим: стандартный режим планшета. Каждая точка рабочей области планшета соответствует абсолютной точке вашего компьютера.

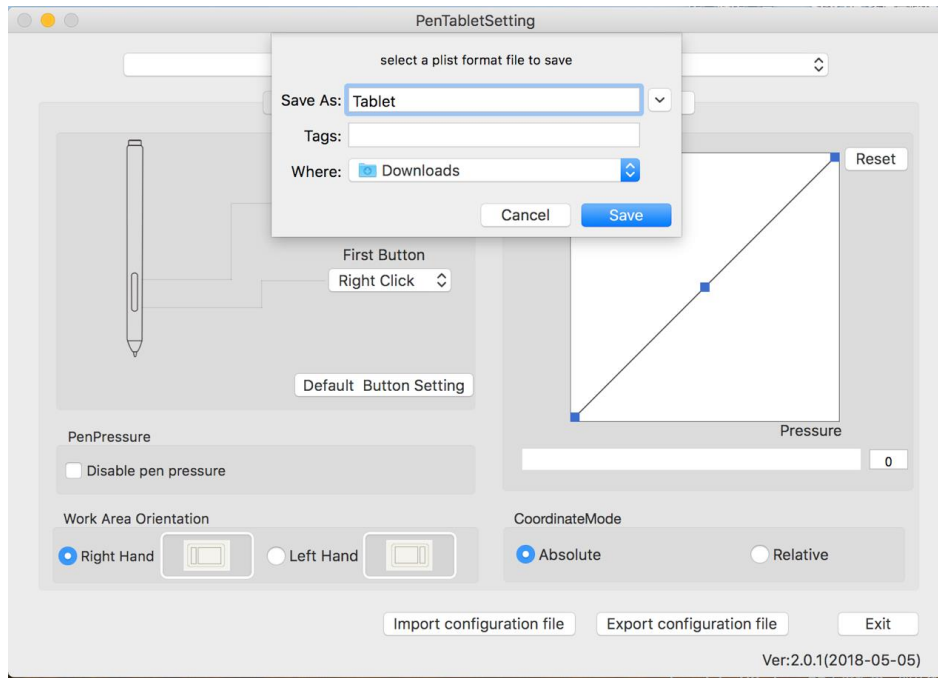
Относительный режим мышки: Рабочая область планшета не соответствует абсолютным точкам на дисплее вашего компьютера, и перо работает как стандартная мышь.

1.6. Вход & Выход профили

Вы можете использовать функцией "Вход & Выход профили", чтобы сохранить/загрузить настройки боковых кнопок и горячих клавиш.



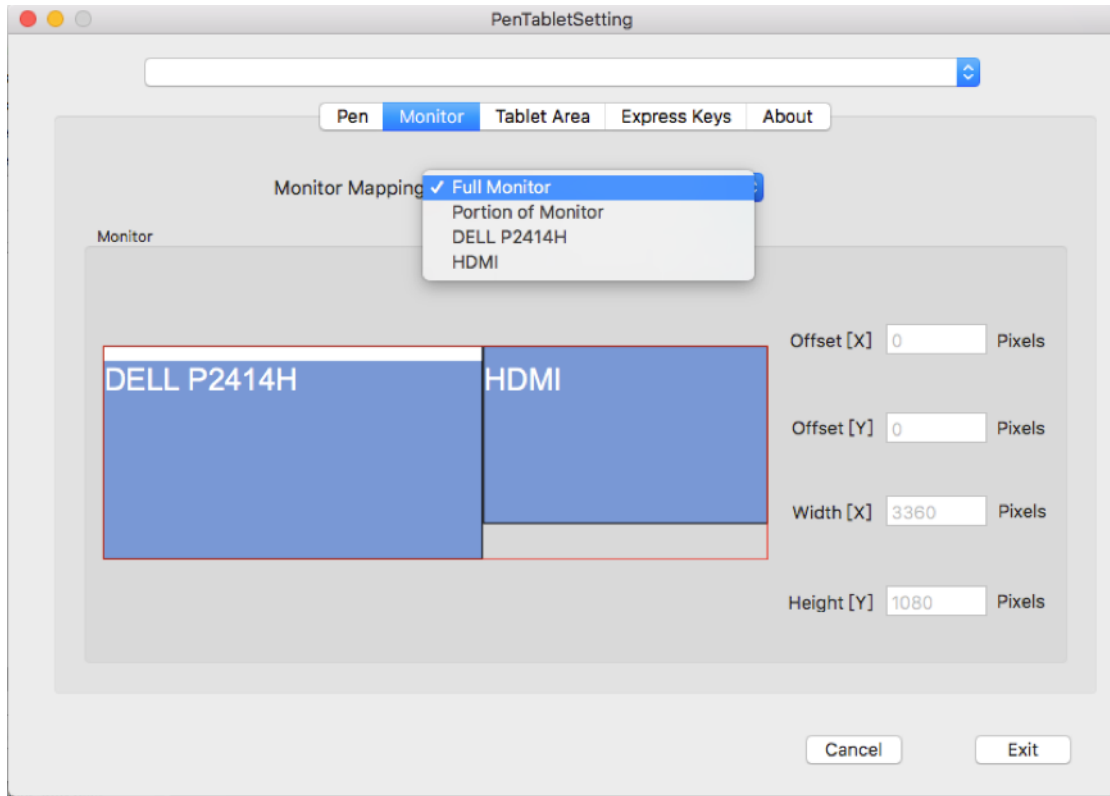
Изображение 4-17: Файл экспортной конфигурации



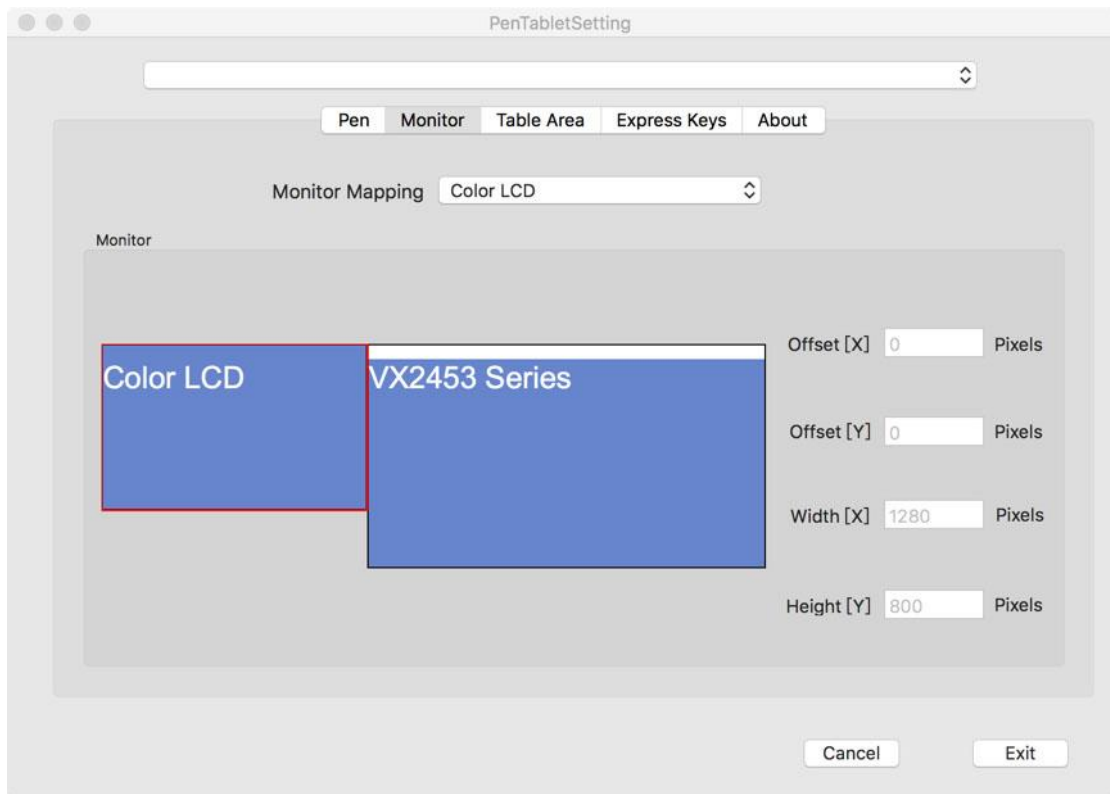
Изображение 4-18: Файл импортной конфигурации

1.7. Монитор

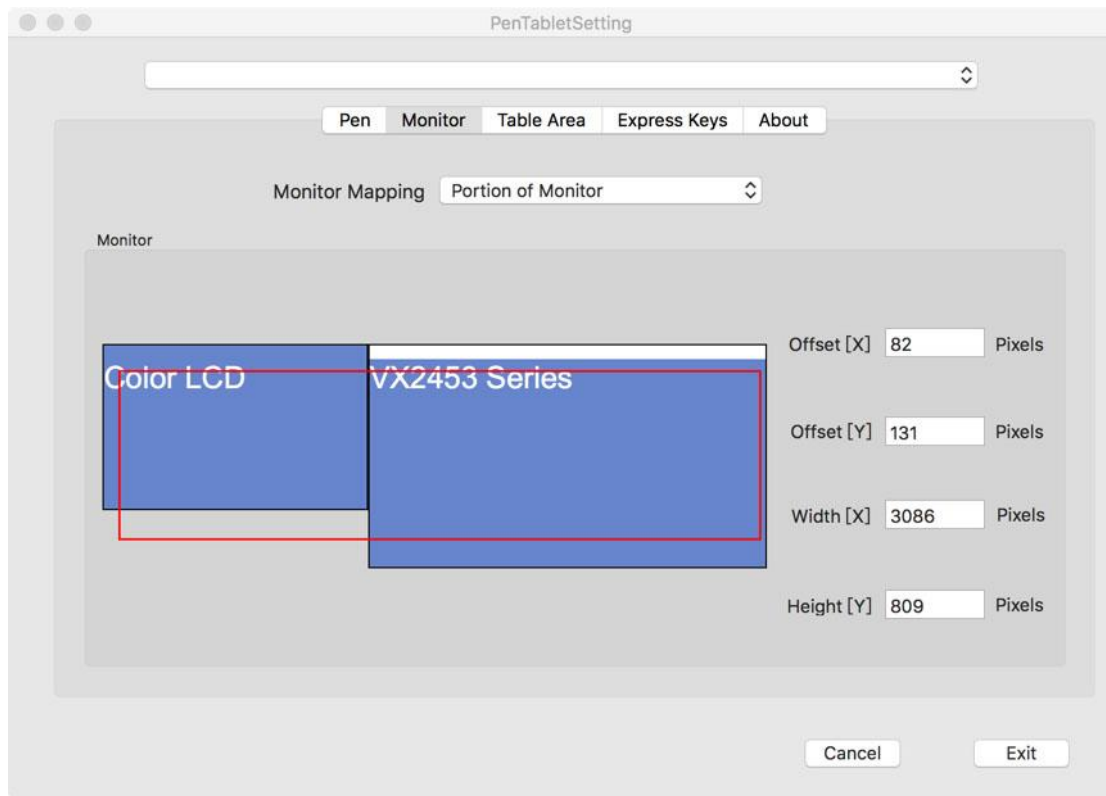
Во вкладке «Монитор» Вы можете настроить планшет для использования с одним или двумя мониторами. Планшет может также настроен на Вашем дисплее.



Изображение 4-19: Полный монитор



Изображение 4-20: Один монитор



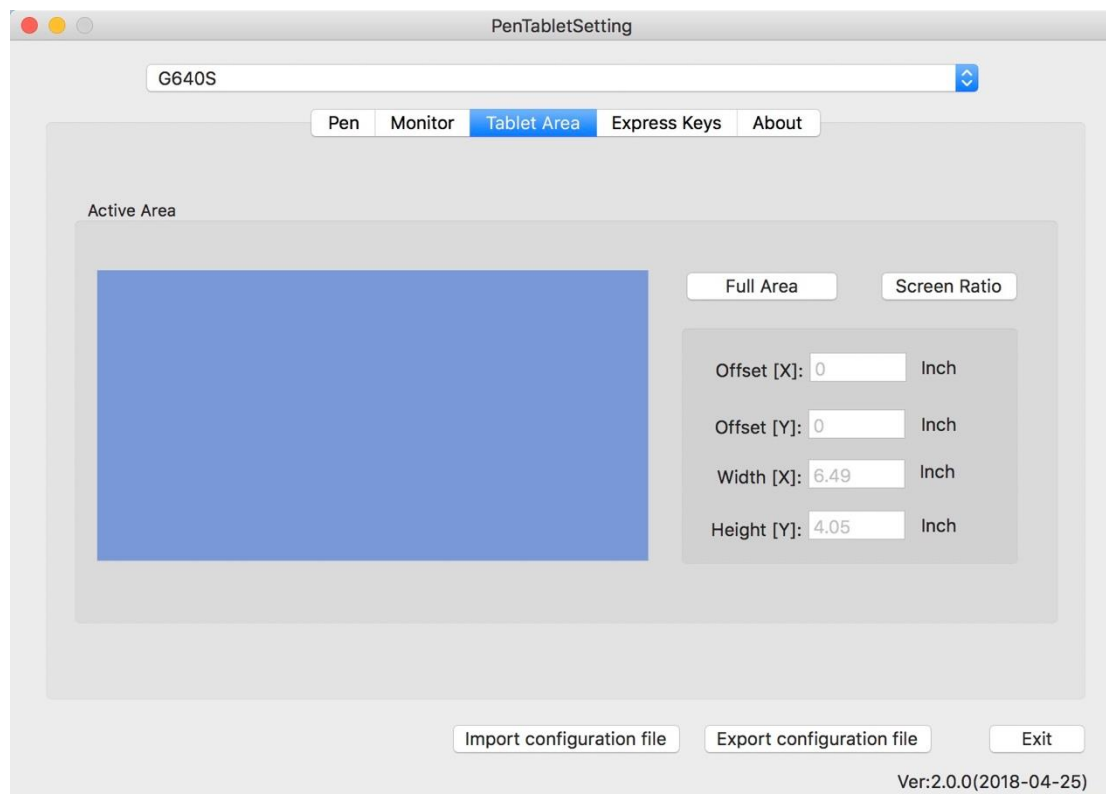
Изображение 4-21: Один монитор (часть)

1.8. Область планшета

В данной вкладке Вы можете регулировать размер рабочей области.

“Full Area” автоматически выбирает самый большой размер рабочей области.

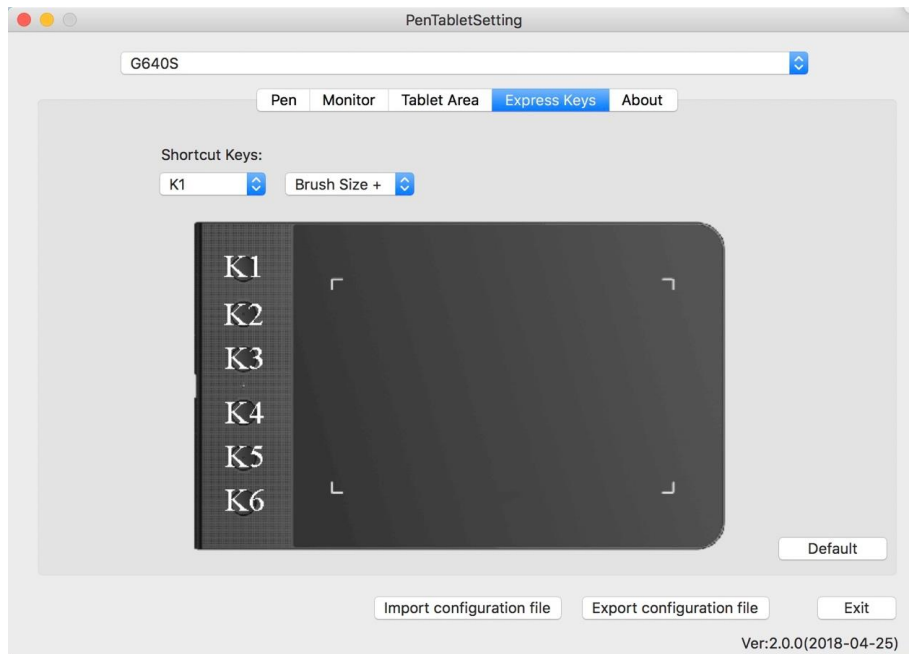
“Screen Ratio” регулирует рабочую область планшета так, чтобы она совпала с разрешением Вашего экрана.



Изображение 4-22: Область планшета

1.9. Горячие клавиши

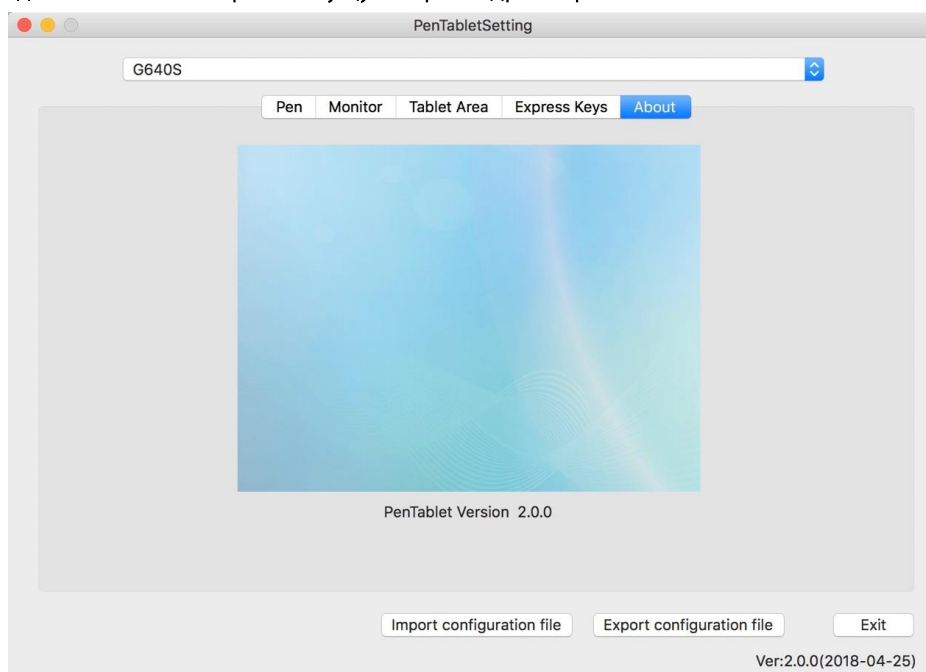
В этой вкладке Вы можете выбрать необходимую функцию горячих клавиш «G640S». Используйте “Reset Customer Defined” для того, чтобы запрограммировать клавиши.



Изображение 4-23: Горячие клавиши

1.10. Версия драйвера

В данной закладке можно посмотреть текущую версию драйвера.



Изображение 4-24: Версия драйвера

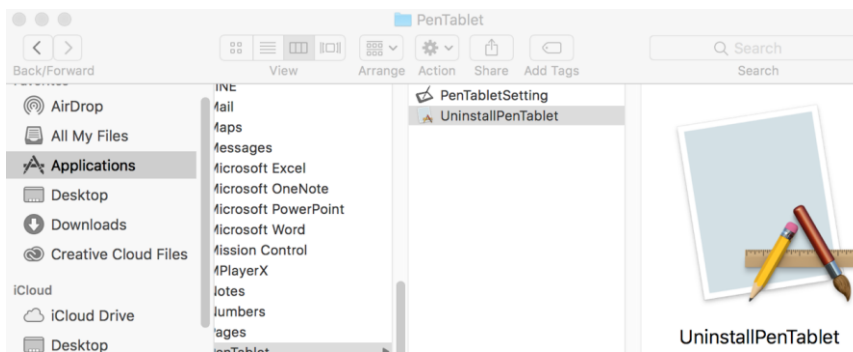
{ V. Удаление драйвера }

Windows

В стартовом Меню откройте [Пуск], затем [Settings] → [Apps & features]. Найдите “Pentablet” и нажмите “Uninstall.” Далее следуйте инструкциям на экране.

Mac

Откройте [Finder] → [Application] → [Pen Tablet], затем нажмите “Uninstall Pen Tablet” и следуйте инструкции на экране.



Изображение 5-1: Удаление драйвера Mac

Примечание:

После удаления драйверов «G640S» необходимо перезагрузить компьютера.

{ VI. FAQ }

1. Я не могу использовать стилус, чтобы контролировать курсор.


а. Загорается ли индикатор после прикосновения пером поверхности планшета?

Да: удалите драйвер «G640S». Если его деинсталлятор не запускается, снова запустите установщик драйверов, затем разрешите ему удалить драйвер. Перезагрузитесь, затем подключите планшет к компьютеру и протестируйте свой стилус. Если курсор отвечает на ваш ввод пера, аппаратное обеспечение планшета функционирует.

Переустановите драйвер «G640S» в соответствии с этими шагами (для Windows):

Скачайте последнюю версию драйвера на планшет с сайта www.xr-pen.com, затем переместите содержимое «.zip» на рабочий стол, начните загрузку.

2. Как я узнаю, что драйвер «G640S» был успешно установлен?

а. После установки драйвера значок драйвера «G640S»  должен быть виден на панели задач в нижней правой части экрана (ОС Windows). Ввод пера будет управляться курсором, чувствительность к давлению будет функционировать на вкладке «Испытание давления».

3. Как убедиться, что проблема в программном обеспечении планшета?

а. Подключите и установите G640S на другие компьютеры. Если он работает на других компьютерах, то попробуйте удалить все драйвера (включая и драйвера других моделей XP-Pen). Затем установите драйвера «G640S».

б. Световые индикаторы G640S помогут вам определить связана ли проблема с оборудованием. При правильной работе загорается будет загораться синий индикатор, когда стилус находится в зоне действия или касания рабочей области планшета.

По любым вопросам обращайтесь к нам:

Skype: XP-Pen

Сайт: www.xr-pen.com

Почта: service@xr-pen.com